



JAARVERSLAG 2022

INTERGEMEENTELIJKE NATUUR-EN LANDSCHAPSPLOEGEN



**KIEM
KRACHT**

KIEM KRACHT



Beste lezer,

“Voor u ligt de jubileum-editie van het INL-jaarverslag. Al 25 jaar mogen we in samenwerking met de provincie Vlaams-Brabant en een 26-tal gemeenten in Halle-Vilvoorde onze Intergemeentelijke Natuur- en Landschapsploegen inzetten met hun kennis en kunde aangaande biodiversiteit. Hiervoor zijn we erg dankbaar. Dankzij de goede samenwerking met de gemeenten en heel wat andere partners kunnen we al 25 jaar het verschil maken.”

(Aart Lehembre, algemeen directeur KiemKracht)

“2022 was een bijzonder jaar. In dit jaar kreeg de personele unie tussen Pro Natura en Spoor2 verder vorm en groeiden we toe naar een daadwerkelijke fusie. Vanaf 1 januari 2023 zijn we samen KiemKracht geworden. Dit maakt van ons een nog sterker en veelzijdiger maatwerkbedrijf, klaar voor de toekomst. Ik ben best fier op de hele INL-werking, het begeleiden van mensen én de winst voor de lokale biodiversiteit. Eigenlijk wens ik iedere provincie zo een werking toe.”

(Christel Vanhoyweghen, voorzitter KiemKracht)

“In 2022 vierden wij samen met Pro Natura en de betrokken gemeenten in het arrondissement Halle-Vilvoorde het 25-jarig bestaan van de Intergemeentelijke Natuur- en Landschapsploegen. Na al die jaren zijn de INL-ploegen voor de provincie en de gemeenten nog steeds een sterk instrument om te zorgen voor een biodivers landschap; en meer en meer ook voor een klimaatbestendig landschap. Bovendien heeft Pro Natura al knap werk geleverd rond het geven van jobkansen aan mensen die het moeilijk hebben op de reguliere arbeidsmarkt. Nu bundelen zij hun krachten met Spoor2 in de fusie tot KiemKracht, om dit werk voort te zetten. Wij wensen de nieuwe vzw veel succes hiermee!”

(Bart Nevens, gedeputeerde provincie Vlaams-Brabant voor leefmilieu)

Wij wensen jullie alvast veel leesplezier!

In 2022 vierden we het 25-jarig bestaan van onze Intergemeentelijke Natuur-en Landschapsploegen (INL). De provincie Vlaams-Brabant nodigde alle medewerkers uit voor een feestelijk moment. Lees verder op blz. 4 en 5.

EEN GESPREK MET JOHAN EN HILDE

Toen we nadachten over wat in dit jaarverslag niet mocht ontbreken, dan was het unaniem: een terugblik op 25 jaar INL! En een gesprek met de bezielers Johan De Beule en Hilde Vanbeckbergen. Of ze tijd konden vrijmaken voor een interview? Zeker... 's anderendaags, zeker... Net voor de raad van bestuur van KiemKracht ontmoetten we elkaar in de hoofdzetel van KiemKracht in Hamme. Ze smulden van hun broodje en wij smulden van de warmte waarmee ze vertellen over de voorbije 25 jaar. Wie klaar is met lezen, zal het wellicht beamen, we wensen iedere provincie een 'Johan en Hilde' toe.

Hieronder kun je een deel van dit gesprek meelesen en -beleven. Wanneer en hoe ontstond dit verhaal?

TOEVALLIG

Johan en Hilde: "September 1997! En te bedenken dat alles startte met een eerder toevallige brainstorm en een proefproject van vier maanden. IGO, Intergemeentelijk Opbouwwerk, werkzaam in het Leuvense, wou een voorstel uitwerken om voor te leggen aan de provincie en sprak hier ook met ons over (red. voorloper Pro Natura). Het idee was om langdurig werklozen de kans te geven om aan de slag te gaan met en in de natuur. De tewerkstelling en het verbeteren van de natuur waren de twee voornaamste doelstellingen. De rest is geschiedenis. Wat begon als een proefproject, groeide uit tot een verankerd biodiversiteitsverhaal, niet meer weg te denken uit de provincie Vlaams-Brabant."

IN DE SCHUIF

Johan en Hilde: "Milieu en natuur was toen een beetje een controversieel thema. Er waren de Gemeentelijke Natuurontwikkelingsplannen die kaderden in de Milieuconvenant, maar die lagen helaas vaak in de schuif. De provincie Vlaams-Brabant zag zeker ook de waarde van de extra tewerkstelling voor de streek. Wat wij deden was de gemeenten ondersteunen om deze plannen uit de schuif te halen, én te verwezenlijken."



JOHAN DE BEULE EN HILDE VANBECKBERGEN

Oprichters, bezielers en beheerders van Pro Natura. Hun passie: werk maken van natuur. Ook nu ze met pensioen zijn, zetelen ze in de raad van bestuur van KiemKracht.

FLYEREN AAN DEN DOP

Johan en Hilde: "We gingen flyereren aan 'den dop'. We boden mensen een korte en langdurige opleiding aan en zorgden zo voor andere perspectieven voor de werkzoekenden. Naast uitvoerende krachten, boden we ook begeleiding aan de gemeentelijke milieumambtenaren bij het uitwerken en realiseren van het milieubeleid. Daar was landschapsarchitecte Nathalie Saelens zeker onze grote troef. Voeg daar de unieke financiële en praktische ondersteuning vanuit de provincie bij... en dan heb je een antwoord waarom INL uitgroeide tot een groot succes."

PROJECTEN DIE BIJBLIJVEN

Johan en Hilde: "Eén van de eerste projecten moet de aanleg van de Vredestuin in Pepingen geweest zijn. De grindvlakte achter het gemeentehuis toeverden we om tot een prachtige groene zone waar ook een monument/kunstwerk voor oorlogsslachtoffers zijn plaats kreeg. Tot op vandaag nog steeds een mooie plek, een prachtig voorbeeld van ontharding-avant-la-lettre."

Johan: "Het erosiebeheer van de holle wegen bijvoorbeeld in Sint-Genesius-Rode, we bedachten een systeem van 'terrassen' met hakhout en struiken die de grond konden fixeren. Simpel, maar heel efficiënt."

Hilde: "Het voorzien van broedplaatsen voor het vliegend hert, dàar waren we ook pionier in."

Johan en Hilde: "Het mooiste project uitkiezen is een heel moeilijke, er zijn er zo veel: het Warandepark in Halle, het Molenbos in Zaventem-Kraainem, ... Maar bovenal zijn wij ook trots op de vele mensen die we in al die jaren hebben kunnen tewerkstellen."



FEEST 25 JAAR INL

3 mei 2022

Feestelijke dag in het Provinciaal domein van Huizingen! 's Ochtends was er een spelactiviteit, 's middags een lunch en een quiz. Alle arbeiders en betrokkenen werden in de bloemetjes gezet.



FEESTELIJKE EDITIE JAARVERGADERING

7 juni 2022

Deze feestelijke editie ging door in het Warandepark van Halle. Een park dat door onze ploegen werd aangelegd en nog steeds wordt beheerd, kortom een heel mooi voorbeeld van 25 jaar INL.

VISIE OP MENS EN NATUUR

OVER PRO NATURA (VANAF 2023 KIEMKRACHT)

Pro Natura is een sociaal-economiebedrijf met als slogan 'Werk maken van Natuur'. Om dit te realiseren stellen wij mensen te werk die op de reguliere arbeidsmarkt hun weg moeilijker vinden. We bieden hen de juiste ondersteuning, opleiding en omkadering en gaan aan de slag in de ruime regio. Mens en natuur gaan zo steeds hand in hand.



INL-SAMENWERKINGSOVEREENKOMST

Al 25 jaar slaan de Provincie Vlaams-Brabant, de gemeenten en Pro Natura (nu KiemKracht) de handen in elkaar. De INL-ploegen staan klaar om het biodiversiteitsbeleid in de gemeente uit te voeren. Daarmee geven ze zowel de natuur als de sociale tewerkstelling in onze regio een duwtje in de rug.

GEEN EENDAGSVLIEG

De kracht van INL zit hem in de waardevolle partnerships met de gemeenten en de provincie én de wil om te investeren in biodiversiteit. Dankzij INL blijft het niet bij ideeën alleen, wij voeren acties uit die de lokale natuurontwikkeling stimuleren én het klimaat ten goede komen. De teller staat ondertussen op 26 (!) gemeenten en daar zijn we trots op!



HOE WERKEN ONZE INL-PLOEGEN

PLOEGEN

Vanuit de verschillende vestigingen vertrekken dagelijks een tiental ploegen. In weer en wind, iedere dag opnieuw zetten zij alles op alles om werk te maken van natuur. Per ploeg gaat er telkens een teamleider mee. Die zorgt voor de goede uitvoering, de kwaliteitscontrole en de sfeer op het terrein. Een team bestaat steeds uit een deel arbeiders die reeds langer bij ons werken, aangevuld met mensen die recenter startten of een korter contract hebben. Zo streven we naar een gezonde balans in iedere ploeg.

OMKADERING

Ook naast het terrein, werken heel wat mensen mee aan dit boeiende verhaal. De INL-coördinator zorgt voor het overzicht en het contact met de gemeenten en de provincie Vlaams-Brabant. De planner zorgt voor het wekelijks doorsturen van de planning naar de gemeenten, de projectverantwoordelijken sturen de teamleiders aan en de ecooloog zorgt mee voor het juiste beheer.

Wij denken samen met de gemeenten en vaak het regionaal landschap een beheervisie uit.

Op het digitaal platform landschapsbeheer (DIPLA) registreren we waar en welke KLE's (kleine landschapselementen) we beheren. Een waardevolle bron van informatie!

Wij investeren ook in de opleiding van onze werkkrachten. Waarom maken we bepaalde keuzes, bijvoorbeeld waarom en wanneer maaien we? Met welk toestel? Kiezen we voor 1 keer maaien, 2 keer maaien of echt voor verschraving door 3 keer te maaien? Ook het grotere publiek trachten we te sensibiliseren via infoborden, standjes op evenementen, ...

Onze arbeiders krijgen daarnaast ook opleidingen gericht op het natuurwerk (kettingzagen, ...) en gericht op doorstroom naar de reguliere economie (Nederlandse taal, rijbewijs, sollicitatievaardigheden, ...). Ze kunnen ook steeds rekenen op de collega's van de sociale cel. Wie hulp nodig heeft bij bijvoorbeeld administratieve vragen of persoonlijke moeilijkheden ervaart, kan er steeds terecht.

PROJECTEN

SOORTENBESCHERMING

Bij ieder project gaat er veel aandacht uit naar soortenbescherming. We plaatsen broedhopen voor het vliegend hert, planten houtkanten aan met sleedoorn voor de sleedoornpage en iepen voor de iepenpage, schonen poelen voor de kamsalamander, ... Heel veel van onze werken kaderen in het versterken van populaties van dier- en plantensoorten.



SLEEDOORNPAGE



KAMSALAMANDER



VLEGEND HERT



RINGSLANG



Foto: Klaas Van Haeringen / Buiten-Beeld

RINGSLANG ASSE

Je zou het wellicht niet verwachten, maar in de gemeente Asse leven nog ringslangen. De ringslang is ongevaarlijk, niet giftig en een inheemse soort. Daarom maken we in samenwerking met de gemeente en Natuurpunt broeihopen (een combinatie van grasmaaisel, takken en paardenmest), omdat ringslangen deze gebruiken om er eieren te leggen. Deze broeihopen vind je in het Kerremanspark en het vlakbij gelegen Hooghof.



BIJENHOTELS VERSCHILLENDE LOCATIES

Bij Pro Natura willen we de solitaire bijensoorten ondersteunen. Naast gericht natuurbeheer plaatsen we ook bijenhôtels. Hier kunnen solitaire bijen eitjes leggen. Nog belangrijker voor de solitaire bijen is het beheer rond de bijenhôtels. Bloeiende hooilandjes en houtkanten en bloeiende bomen zoals linde hebben veel nectar voor de solitaire bijen en zijn dus zeker zo belangrijk.

Kleinere varianten van deze bijenhôtels maken we bovendien vaak tijdens workshops met kinderen. Zo zorgen we ervoor dat zij zich meer verbonden voelen met de plaatselijke natuur. In 2022 maakten we via de workshops zo maar liefst 1109 hotels!

PROJECTEN

HOLLE WEGEN

Holle wegen zijn verscholen pareltjes in het landschap. Doordat er in de diep uitgesneden holle wegen weinig wind staat en het er vochtig en schaduwrijk is, is het in de zomer koeler en in de winter juist zachter dan in de directe omgeving. Dit microklimaat zorgt voor een grote diversiteit aan fauna en flora. Heel wat dieren gebruiken de holle weg om zich te verplaatsen, maar ook voor wandelaars vormen deze holle wegen aantrekkelijke verbindingen.



In Halle-Vilvoorde komen nog heel wat holle wegen voor, waarvan sommige best spectaculair te noemen zijn. Goed beheer van deze holle wegen is belangrijk om hun voortbestaan te garanderen. De meeste holle wegen worden ondertussen reeds jaren beheerd door onze INL-ploegen. Ook in 2022 werkten we aan holle wegen in Asse, Beersel, Gooik, Halle, Kraainem, Liedekerke, Pepingen, Roosdaal, Sint-Pieters-Leeuw, Sint-Genesius-Rode, Wezembeek-Oppem en Zaventem.

Verdergaand op het LOB-project (Loket Onderhoud Buitengebied) werd voor elke holle weg een beheervisie uitgewerkt. Struiken en bomen worden teruggezet in een cyclus van 6, 9 of 12 jaar. Hierdoor ontstaan hakhoutstoven die cruciaal zijn voor de stevigheid van de taluds. Zo zorgen we bovendien voor licht op de bodem waardoor ook de kruidlaag zich kan ontwikkelen en voorkomen we dat te grote bomen omvallen en de talud beschadigen (erosie). De te beheren zone voeren we in verschillende fasen uit. Per jaar wordt slechts een deel van de holle weg in hakhout gezet om een kaalkap te voorkomen. Dit zorgt op zijn beurt voor een grote diversiteit aan leefgebieden.

Vooraf in de winter gaat er veel aandacht naar het beheer van de holle wegen. Er wordt hakhoutbeheer uitgevoerd (soms met hoogtewerker), extra aangeplant en waar nodig erosiemaatregelen getroffen. Gedurende de schoontijd (het broedseizoen), van 1 april t.e.m. 30 juni, blijven we uit de holle weg om de natuur niet te verstoren. In de zomer doen we aan bermbeheer en zorgen we ervoor dat jonge aanplant en de teruggezette struwelen voldoende ruimte en licht hebben om te groeien.

HOOILANDBEHEER

DE ZOMERMAANDEN STAAN IN HET TEKEN VAN HOOILANDBEHEER.

In de zomer bestaat een groot deel van onze werken uit hooilandbeheer. Het maaien van hooilanden en afvoeren van maaisel zorgt al eeuwen eeuwen voor bloemenrijke graslanden, de meest diverse biotopen in West-Europa.

Dankzij ons jarenlang beheer gaat het aantal soorten er op verschillende plekken duidelijk op vooruit. Zo waren we dit jaar heel blij toen we ratelaar ontdekten in het Warandepark (Halle). Als halfparasiet op gras maakt de ratelaar meer ruimte voor andere planten én zorgt hij ervoor dat wij minder werk hebben.

Dolgelukkig waren we ook toen we in Dassenveld (Halle) merkten dat de populatie van bosorchis enorm was toegenomen. Ook van de bijenorchis zagen we een toename dit jaar. Van 1 exemplaar in 2021 ging het naar 25 stuks in 2022. Verder zagen we hier in 2022 verschillende wespsspinnen. Dit is een soort die helemaal niet zo zeldzaam is, maar een groot aantal van deze spinnen wijst toch op een groot aantal insecten. We maaien onze hooilanden steeds gefaseerd, zodat deze insecten steeds voedsel en beschutting kunnen vinden.



BIJENORCHIS

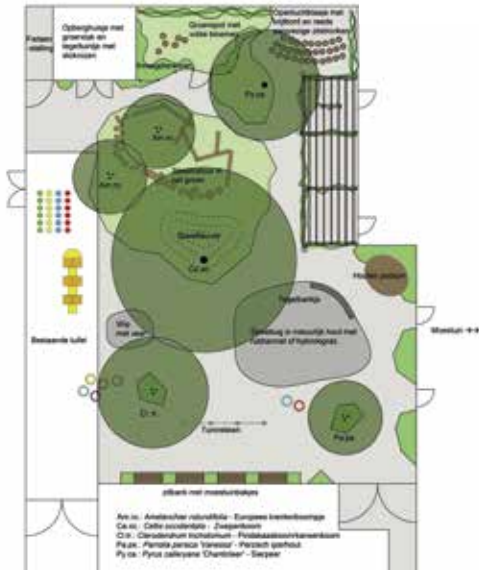


BOSORCHIS



WESPSPIN

PROJECTEN



ONTWERP KLEUTERSPEELPLAATS, GEMEENTELIJKE BASISCHOOL DE WEGWIJZER

SINT-PIETERS-LEEUEW

Waar sommige projecten meteen in uitvoering gaan, maken we vaak ook plannen voor een project. Zo maakten we al enkele jaren geleden een mooi ontwerp voor het ontharden en ingroenen van de kleuterspeelplaats. In 2022 ging de aannemer van start met de eerste werken. In 2023 zullen onze INL-ploegen zorgen voor het ingroenen en het plaatsen van de speelnatuur.



HET ZEEN ZAVENTEM

Het Zeen werd enkele jaren geleden ingericht door de VLM (Vlaamse Landmaatschappij). Door een straat open te breken kon de Vuilbeek opnieuw vrij stromen door het park. Twee jaar na de werken kreeg INL het terrein integraal in beheer. In 2022 begonnen we met gefaseerd hakhoutbeheer zodat het gebiedje niet te donker wordt. Verder is hier de voorbije jaren een blotevoetenpad aangelegd en zijn er enkele oude populieren getopt, ontschorst en behouden als totempalen, een win-win voor mens en natuur!

Het Zeen fase 2 is een deel dat pas zeer recent ingericht en afgewerkt is. Dit gebeurde in het kader van een VSGB-project. (Vlaams Strategisch Gebied rond Brussel). Ook hier kreeg INL het beheer helemaal in handen. Het gaat over een grote oppervlakte, met zeker de eerste jaren zeer intensief beheer. Het vrijstellen van het pas aangeplante bos en het verwijderen van opslag in het moerasgedeelte is veel werk. Daarom zijn we heel blij met de hulp van het bedrijf Deloitte. Het voorbije jaar hebben zij twee dagen met een grote groep werknemers meegewerkt aan het vrijmaken en afvoeren van de moeraszone. Natuurlijk kregen zij eerst wat uitleg over het waarom tijdens een gegidste rondleiding in het gebied.

GAMMENVELD BEHEER DIPLA KRAAINEM

Gammenveld is een uniek stukje natte natuur in Kraainem. Het voorbije jaar werd het helemaal ingetekend in DIPLA.

De groene zones zijn hooilanden, deze worden jaarlijks drie keer (gefaseerd!) gemaaid. De oranje zones worden veel extensiever beheerd, het zijn ruigtes die één keer per twee jaar gemaaid worden. Hier kunnen ruigtekruiden zoals moerasspirea groeien en bloeien. Ook voor soorten zoals de bosrietzanger, de cetti's zanger of de dwergmuis zijn deze zones ideaal. De bruine zones laten we nog langer met rust. Eens per 6 jaar worden snelgroeïende bomen als schiet- en boswilg teruggezet en wordt hier gemaaid. In deze zones laten we uiteraard steeds enkele bomen staan als overstaander.

De boszone in het westen van het gebied is een open elzenbos. Hier doen we voorlopig niets. Zo kan het

bosje zich op een natuurlijke manier ontwikkelen. Als laatste zijn er de rode stippen, deze representeren knotwilgen. Aan de straatkant worden deze eens per zes jaar geknot. Elke twee jaar doen we een derde van deze knotwilgenrij. De knotwilgen aan de Kleine Maalbeek beheren we in een cyclus van negen jaar. Hier wordt dus elke drie jaar een derde geknot.

Aan de hand van dit soort plannen is het duidelijk welk beheer we de komende jaren gaan doen. Natuurlijk is het belangrijk om hier niet star aan vast te houden, aanpassingen kunnen zeker, maar het is een goeie leidraad om van te vertrekken.



PROJECTEN



AANPLANTEN HOUTKANTEN LENNIK

Bij INL weten we al lang wat de voordelen van houtkanten zijn: biodiversiteit, verkoeling, erosie tegengaan, cultuurhistorische waarde, ... Ook Lennik is al een paar jaar overtuigd van de voordelen van houtkanten. Het is al het derde plantseizoen op rij dat we samen met Lennik enkele houtkanten, heggen of hagen aanplanten of aanvullen.

In '20-'21 plantten we 1900 boompjes aan, in '21-'22 gingen er nog eens 1800 in de grond. In de winter van '22-'23 planten we maar liefst 4500 boompjes. Dit jaar zijn de meeste boompjes aangeplant in een dubbele haag van meer dan 1 kilometer lang. Deze haag zal de omgeving van hoeve Bree-Eik verder vergroenen.

Naast dit project rond houtkanten in Lennik zijn er in een aantal gemeenten ook nog LOB-projecten (Loket Onderhoud Buitengebied). Samen met de Regionale Landschappen en Boerennatuur beheren we in kader van dit project nog een heel aantal houtkanten verspreid over ons hele werkingsgebied.

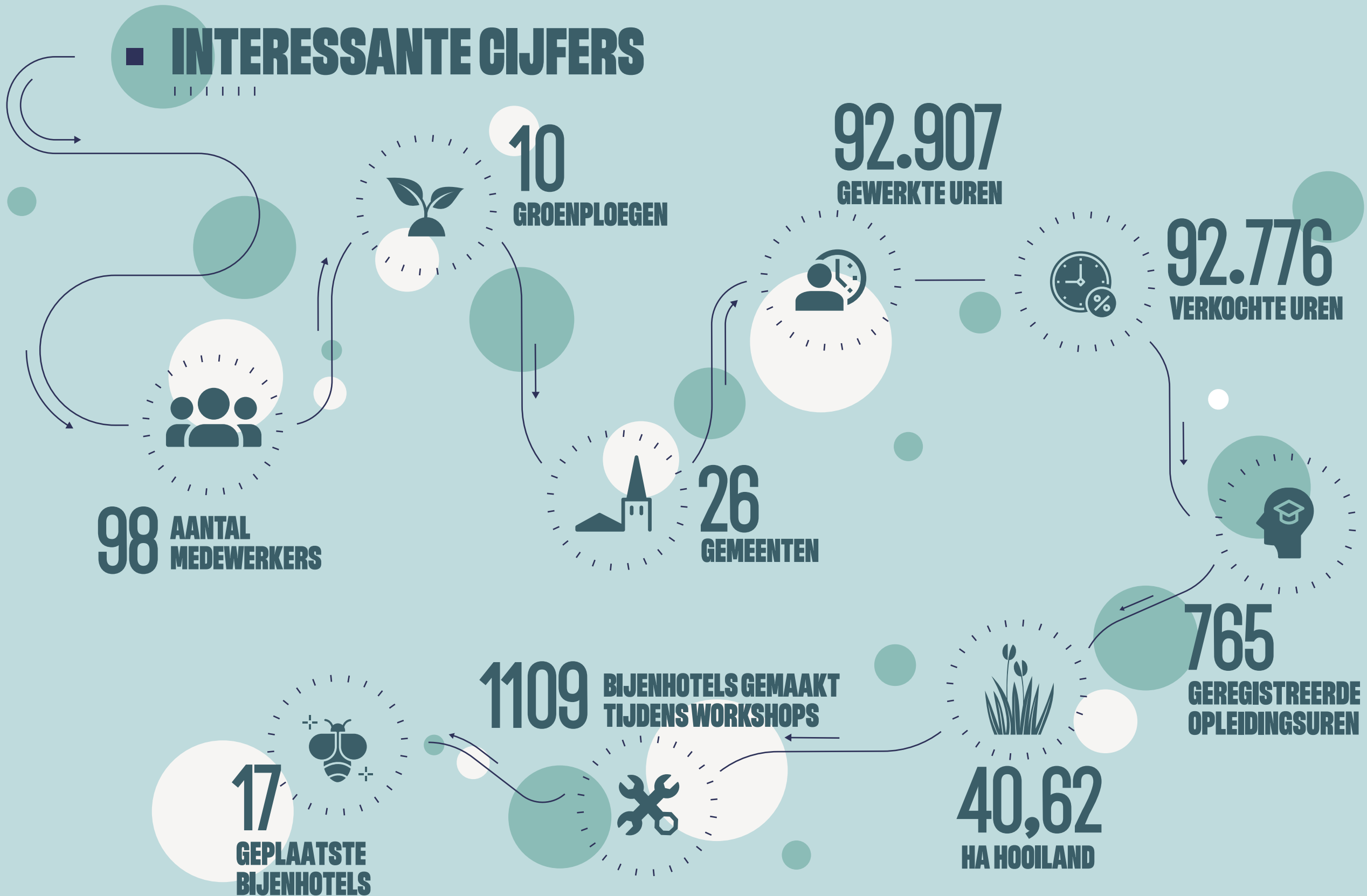


OVERZICHT CONSTRUCTIES

In de zomer is het vooral maaien, in de winter is het vooral zaagwerk. Onze ploegen houden van deze afwisseling en zijn trots als ze ook werk kunnen maken van vlonders, afsluitingen, een brug, ...



INTERESSANTE CIJFERS



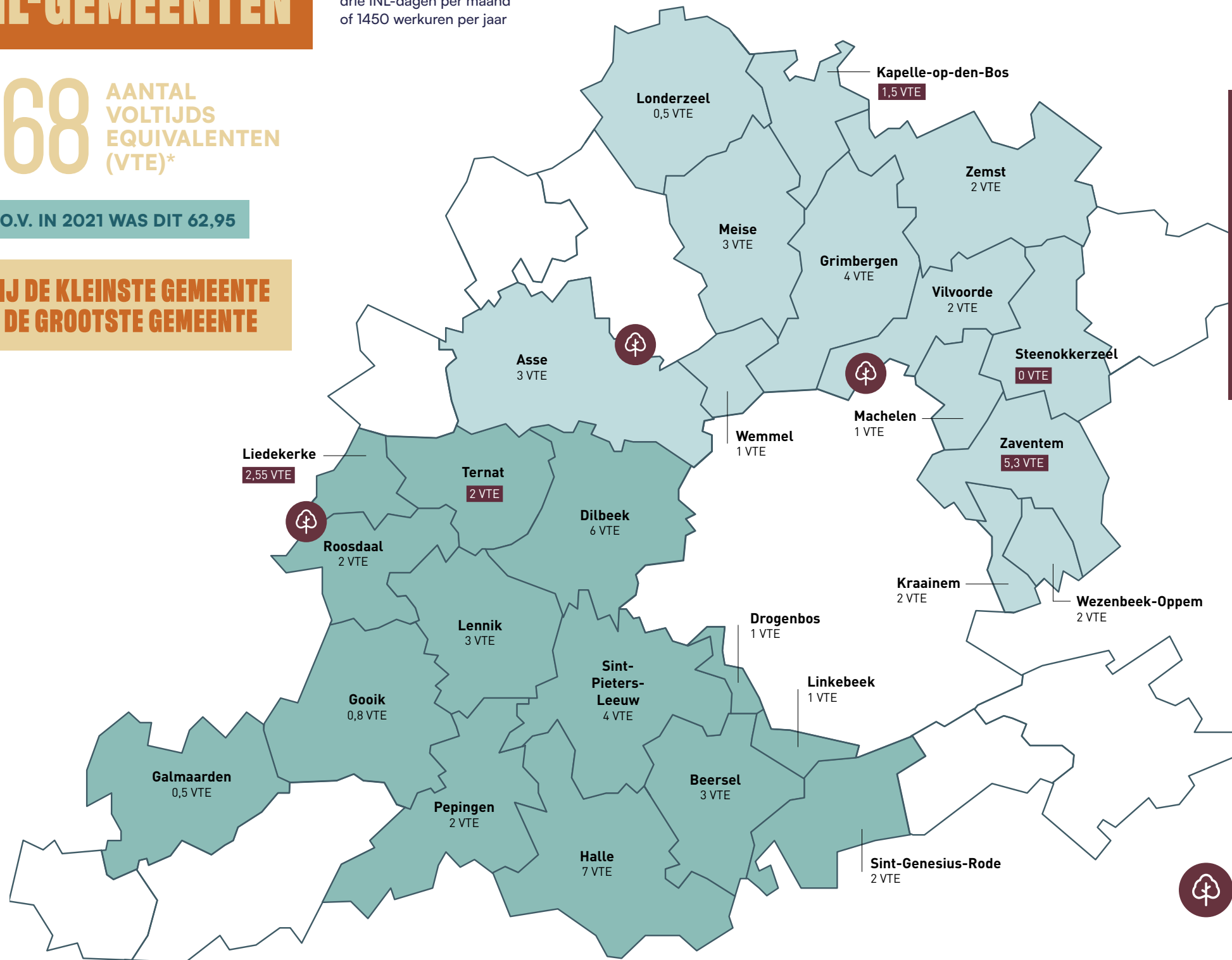
26 INL-GEMEENTEN

63,68 AANTAL VOLTUIGS EQUIVALENTEN (VTE)*

STIJGING T.O.V. IN 2021 WAS DIT 62,95


0,5 VTE BIJ DE KLEINSTE GEMEENTE
7 VTE BIJ DE GROOTSTE GEMEENTE

1 VTE = gemiddeld
drie INL-dagen per maand
of 1450 werkuren per jaar



VTE VERSCHILLEN

- KAPELLE-OP-DEN-BOS SINDS SEPTEMBER NAAR 1 VTE IPV 1,5 VTE
- ZAVENTEM VAN 4 VTE NAAR 5,3 VTE
- TERNAT VAN 1 VTE NAAR 2 VTE
- LIEDEKERKE VAN 2,65 VTE NAAR 2,55 VTE
- STEENOKKERZEEL VAN 1 VTE NAAR 0 VTE

 Vertrekpunten van de Kiemkracht ploegen in Pamel, Asse en Vilvoorde.

VOORDELEN VOOR JOUW GEMEENTE

INL is een echt succesverhaal. Wie door onze regio loopt, fietst of wandelt komt overal mooie natuurpareltjes tegen. INL is het bewijs dat je samen zoveel meer kan bereiken dan alleen. Verschillende gemeentediensten, de provincie Vlaams-Brabant en KiemKracht bundelen iedere dag de krachten... en dat loont!

OOK VOOR JOUW GEMEENTE?

- We bekijken samen hoe we de biodiversiteit in jouw gemeente een boost kunnen geven. Al deze ideeën gieten we samen in een jaarprogramma. Dit jaarprogramma is de basis voor onze praktische planning van beheer.
- Wij zorgen voor het werkmateriaal en lokale werkkrachten op het terrein. Ook als een medewerker ziek wordt, lopen de werken door.
- Wij voorzien omkadering (opleiding en begeleiding) voor werkkrachten die op de reguliere arbeidsmarkt minder hun weg vinden.
- Onze coördinator, landschapsarchitect, ecooloog, projectverantwoordelijken, planners, teamleiders ondersteunen de gemeente van beleid tot uitvoering.
- Dankzij de bestaande samenwerkingsovereenkomst is een aanbesteding niet nodig.

**MENS.
NATUUR.
TOEKOMST.**

NIET TE MISSEN!

Neem contact op met Nathalie Saelens,
coördinator INL KiemKracht,
nathalie.saelens@kiemkracht.org.



Verantwoordelijke uitgever Aart Lehembre, Zwaarveld 57, 9220 Hamme

Layout Mindsetting en Karakters

Drukkerij Recto Verso

www.kiemkracht.org

Volg ons ook op [facebook](#) en [instagram](#)